

university of groningen

'Inclusieve arbeidsmarkt: opgave of kans?'

Presentatie voor het Economisch Platform van de Regio Groningen-Assen, VDL Wientjes, Roden, 2 november 2015.

Jouke van Dijk, Hoogleraar Regionale Arbeidsmarktanalyse
Rijksuniversiteit Groningen, Faculteit Ruimtelijke Wetenschappen, Economische Geografie, Postbus 800, 9700 AV Groningen

Email: jouke.van.dijk@rug.nl Website: www.joukevandijk.nl

university of groningen

Trends

1. Economische groei stagneert: crisis is nog niet over, wel licht herstel
2. Krimp/vergroezing: beroepsbevolking neemt af; Nieuw: aardbevingen
3. Regionale verschillen nemen af en positie Randstad verschuift
4. Economische herstructurering naar meer diensten gaat door
5. Kennisintensivering, ICT-revolutie, opleidingsniveau stijgt: maar ook 250.000 analfabeten en 1,5 miljoen laaggeletterden
6. Banen op MBO-2/3 niveau verdwijnen en komen niet weer terug
7. Toenemende mobiliteit, 'Nieuwe Werken' (migratie, pendel en wonen)
8. Veranderende arbeidsverhoudingen (flexibiliteit, ZZP, leven lang leren)
9. Veranderende competentie-eisen → 21st century skills
10. Decentralisatie van (arbeidsmarkt)beleid door rijk naar gemeenten

university of groningen

Hoe staat het er voor?

university of groningen

Ontwikkeling werkloosheid 2003-2015

Werkloze beroepsbevolking (seizoensgecorrigeerd) en WW-uitkeringen

Crisis: explosieve stijging werkloosheid juli 2011 - maart 2014!

Is de crisis nu voorbij of komt er weer een nieuwe dip?
Niemand weet het!

university of groningen

Toename lopende WW-uitkering jan 2010 - aug 2015

Lopende WW-uitkeringen (indexcijfers, jan 2010=100)

Vooral grote stijging in de Zorg vanaf 2012

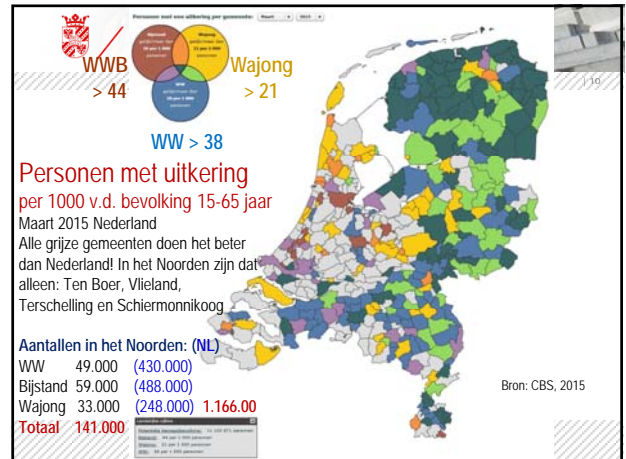
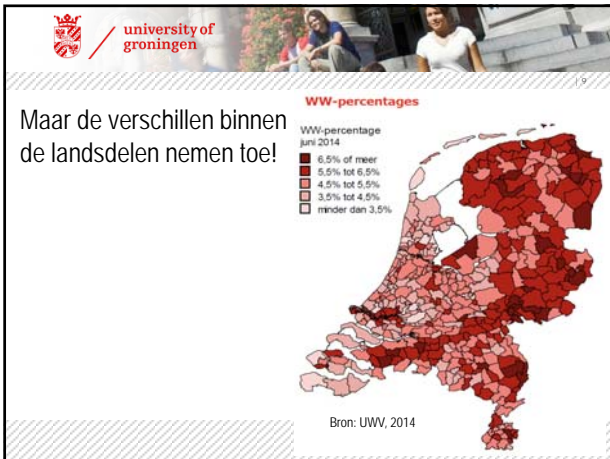
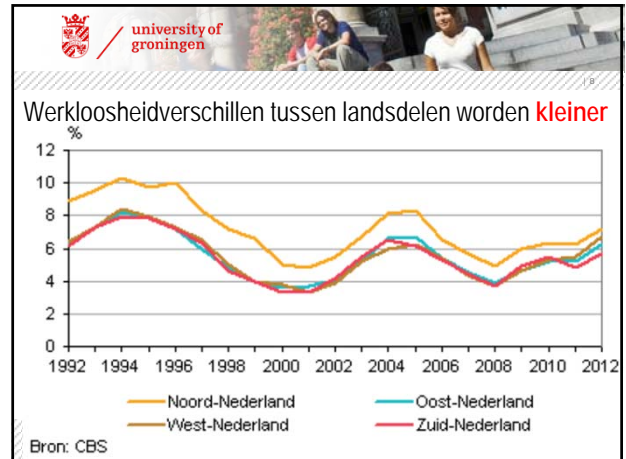
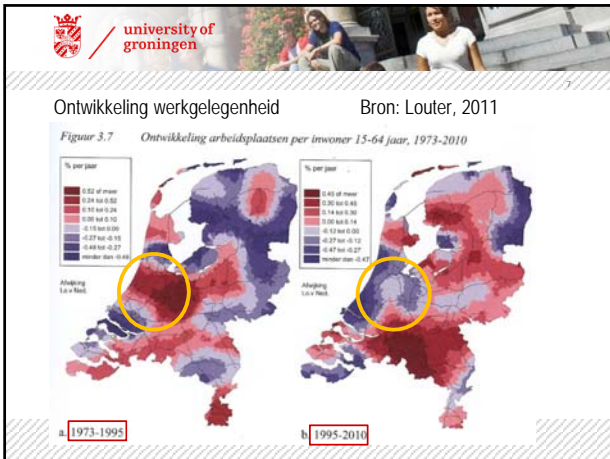
Bouw valt nu mee, maar wel seizoenspatroon!

Bron: UWV, 2015

university of groningen

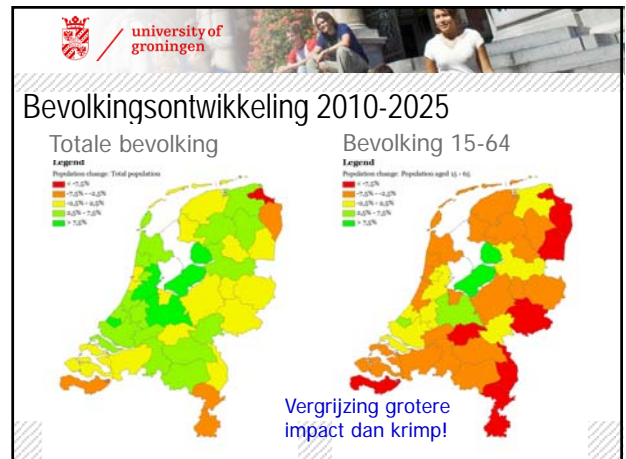
Aantal uitkeringsgerechtigden 2002-2014

Bron: CBS Statline. WIA en WAO bevat ook WAZ (arbeidsongeschiktheidsverzekering zelfstandigen).



university of groningen

Demografische trends



university of groningen

Ruimtelijke uitsortering via het roltrap model: jongeren gaan naar de stad voor hoger onderwijs

Maar: braindrain is vooral binnen het Noorden i.p.v. naar de Randstad

university of groningen

Hoger opgeleiden concentreren zich in stedelijke gebieden.

GEVOLG: krimpregio's langs de kust en de grens, waar ouderen en laag opgeleiden overblijven en banen verdwijnen

Hoogopgeleiden (15 - 64 jaar) per gemeente, 2011

Aandeel in %

- Minder dan 21
- 21 - 25
- 26 - 30
- 31 - 35
- Meer dan 35
- Geen gegevens

Bron: CBS

university of groningen

Robotisering en Automatisering

university of groningen

Beroepen komen en gaan ...

Verdwenen

- Melkboer
- Pombediende
- Schillenboer
- Lantaarnopsteker
- Letterzetter
- Kolenboer
- Dorpsomroeper
- Ijzdrager
- Dienstbode
- Wekker

Flink afgenomen

- Postbode
- Brugwachter
- Telefonist
- Boer
- Fabrieksarbeider

Hoe lang nog?

- Telemarketeer
- Kassamedewerker
- Taxichauffeur
- Buschauffeur
- Accountant

Bron: Deloitte

university of groningen

Internetbankieren kost sector duizenden mensen hun baan

AMSTERDAM ING is de volgende in de race om de bank van Nederland te zijn. De bank heeft in zijn personeelsaankopen de komende jaren maar verwachting dat er maar twee duizend nieuwe banen komen. Volgens het rapport zullen tussen de komende jaren duizenden banen verdwijnen en in het laatste kwartaal van 2014 zal de bank het aantal medewerkers terugbrengen naar 1700 personen.

In de financiële sector verdwijnen de komende vijf jaar waarschijnlijk nog 10 tot 15 duizend banen, voornamelijk in de sector van de overheid en de financiële dienstverlening. De werkgelegenheid in de banken, pensioenfondsen en verzekeraars is tussen 2007 en 2014 al met 10 procent gedaald. Het aantal in dienst zijnde medewerkers in de sector financieel en verzekerend is met 10 procent gedaald. Het aantal in dienst zijnde medewerkers in de sector financieel en verzekerend is met 10 procent gedaald. Het aantal in dienst zijnde medewerkers in de sector financieel en verzekerend is met 10 procent gedaald.

Stevens minder banen bij ING

Werknemers ING wereldwijd (in '000)

Jaar	Werknemers
2007	68
2008	75
2009	70
2010	65
2011	60
2012	55
2013	50
2014*	45

Werknemers ING Nederland: 16.000

1700 banen in Nederland

Bron: Dagblad van het Noorden, 26 november 2014

university of groningen

Ontwikkeling werkgelegenheidsstructuur (CBS, stallin/bewerking RUG)

Nederland

Noord-Nederland

Elementair Lager Middelbaar Hoger Wetensch

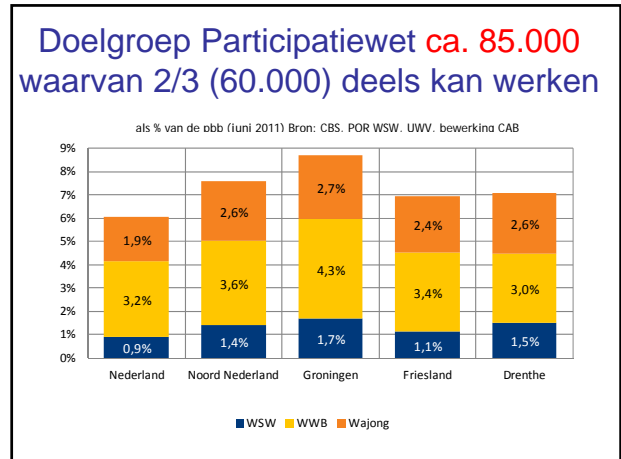
1996 2003 2010

Veel van de ca. 1 miljoen banen in NL op MBO 2 en 3 niveau zullen verdwijnen → startkwalificatie MBO-4?

university of groningen

Vragen onderkant arbeidsmarkt:

1. Hoe groot is het probleem?
2. Kunnen we het oplossen (en hoe dan)?
3. Willen we het oplossen en wie doet dat dan?



university of groningen

Afbakenen → re-integratie mogelijk?

(Bron: Sol, Giebbeek en Edzes)

Afstand tot de reguliere arbeidsmarkt:

Nee			Ja		
			Overbrugbaar	Niet overbrugbaar	
Banen	Afdoende motivatie	Match	Scholing / training	Loon-subsidie Compensatie productiviteitstekort	Niet mogelijk:
Re-integratie overbodig			Re-integratie	KAN werken	Re-integratie werkt niet
Banen creëren Taaksplitsing - Job Carving	Controle Prikkel en Sancties Work first	Informatie Bemiddeling Matching	Sociale en psychologische training Wegnemen praktische barrières	Subsidiering loonkosten Aanpassen arbeidsplek Afdekken risico's	Naar beschermde arbeid WSW Uitkering

university of groningen

Ladder model als aantal banen niet groeit:

50 banen en 100 werklozen (beste=1, slechtste=100)
Dus 50 minst geschikte werklozen krijgen geen baan

Effect Arbeidsmarktbeleid:

- nr. 90 stijgt 30 plaatsen naar nr. 60
- nr. 70 stijgt 30 plaatsen naar nr. 40
- nr. 45 stijgt 30 plaatsen naar nr. 15

Resultaat:

- nr. 90 krijgt geen werk
- nr. 70 krijgt een baan
- nr. 45 krijgt een baan, maar ook zonder beleid al!

→ Als nr. 70 naar 40 gaat, zakt 50 naar 51!
→ Voor 70 en 45 is het beleid bruto effectief, maar netto alleen voor 70 en macro is het effect nul omdat nr. 70 nr. 50 verdringt!

university of groningen

Effectiviteit van beleid

- Bruto-effectiviteit: leidt deelname aan een traject tot plaatsing naar werk? Voor nr. 45 + nr. 70
- Netto-effectiviteit: wordt plaatsing veroorzaakt door het traject? Voor nr. 70, nr. 45 kon ook zonder
- Kosten-effectiviteit: wat is de verhouding tussen de kosten van een traject en de bespaarde uitkering? Nr. 50 zakt naar nr. 51 en krijgt uitkering i.p.v. nr. 70
- Maatschappelijk rendement: wat is de verhouding tussen de maatschappelijke kosten en de maatschappelijke baten? Is het voor nr. 70 'beter' om werk te krijgen dan voor nr. 50? Traject voor nr. 70 heeft wel geld gekost!

university of groningen

Anders denken Financieel Dagblad, 28 maart 2015

Re-integratie

Werkzoekende moet opgejaagd, maar met mate



Participatiewet opent deuren naar arbeidsmarkt voor mensen met beperking

Nieuwsbericht | 02-12-2013

Gemeenten, werkgevers, werknemers en het Rijk hebben vooruitlopend op de inwerkingtreding van de Participatiewet afspraken gemaakt over de invulling van 125.000 banen voor mensen met een arbeidsbeperking. Deze banen zijn bestemd voor wie niet in staat is het wettelijk minimumloon te verdienen. Wajongers en mensen die op de wachtlijst staan voor de sociale werkvoorziening komen als eerste voor deze banen in aanmerking.

Staatssecretaris Jetta Klijnsma van Sociale Zaken en Werkgelegenheid wil met de Participatiewet zo veel mogelijk mensen aan de slag helpen. Het liefst in reguliere banen of anders via beschut werk. "Wie kan werken moet daarvoor de kans krijgen, of je nou een beperking hebt of niet", stelt Klijnsma in een toelichting op het wetsvoorstel dat vandaag naar de Tweede Kamer is gestuurd.

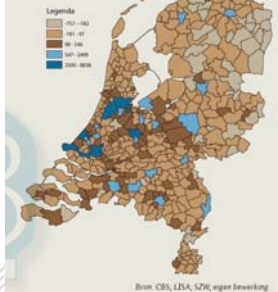
DUS: 125.000 banen via de Participatiewet, terwijl er alleen al 140.000 Wajongers geplaatst moeten worden en er 1,6 miljoen mensen zijn met een uitkering!

Participatiewet: quotum 5% arbeidsgehandicapten aannemen door bedrijven > 25 werknemers
Helpt dat?

Neel! Heel veel gemeenten hebben een grotere doelgroep dan het maximaal beschikbare aantal quotum banen zelfs als alle bedrijven > 25 voor 100% meedoen!

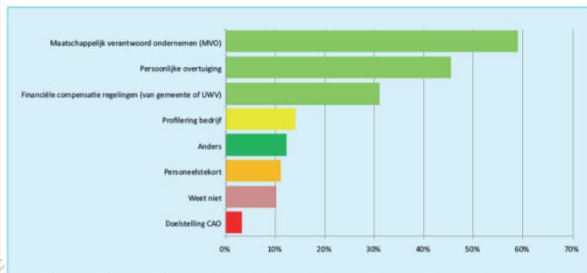
→ **Hoe lossen we dat op?**

Absoluut verschil per gemeente in omvang quotum banen en quotumdoelgroep



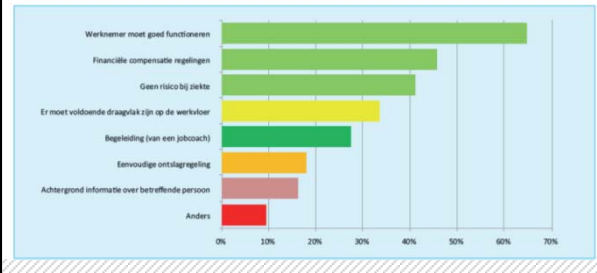
Willen alle bedrijven meedoen?

Figuur 1: Redenen om de doelgroep aan te nemen



Kunnen alle bedrijven meedoen?

Figuur 2: Voorwaarden om de doelgroep in dienst te nemen



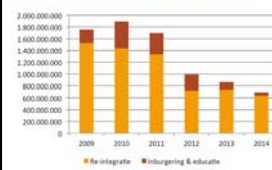
Waarom doet men niet mee?

Figuur 3: Belemmeringen om de doelgroep in dienst te nemen



Participatiebudget neemt af: steeds meer gemeenten in financiële problemen

Figuur 4: Ontwikkeling participatiebudget 2009-2014 in euro's



Bron: DIVOSA Factsheet, 2015

Kaart 1: Subsidie bijstandsbudget 2014 per gemeente



university of groningen

Duitsland?

Nederland heeft de werklozen en Duitsland de banen. Het is dus logisch als Nederlanders op zoek gaan naar werk aan de andere kant van de grens.

Verschillen met Duitsland groter

Duik in, Juni 2014

VAN WERK NAAR ARBEID

DAGBLAD SERIE

university of groningen

Werkloosheid over de grens in Duitsland is lager

Dus: exporteer onze werklozen naar Duitsland!

Maar: zijn de Duitse vacatures geschikt voor Nederlandse werklozen?

Arbeitslosenquoten im März 2013
- Länder und Kreise -

1/36

university of groningen

Grenspendelaars naar Duitsland 2008-2012

Source: IAB, 2015

Aantallen zijn klein en constant!
EN: er werken meer Duitsers in NL dan andersom!

Federal States	2008	2009	2010	2011	2012
Sachsen-Anhalt	14	11	13	12	21
Hamburg	28	29	31	27	28
Niederrhein	402	433	469	462	500
Preussen	16	11	10	13	13
Nordrhein-Westfalen	4 470	4 265	4 151	4 251	4 587
Brandenburg	118	118	102	131	131
Thüringen/Fläming	27	19	16	22	26
Sachsen-Württemberg	37	36	36	36	40
Bayern	55	63	53	57	63
Saarland	24	7	14	10	11
Baden	30	17	17	16	24
Other East Germany	72	87	82	73	88
Total	5 200	5 023	4 929	5 034	4 972
Border counties	3 420	3 416	3 515	3 420	3 514

Number of Dutch border commuters per 10,000 employees in Germany. Average values, 2008-2012. Counties and cities.

Year of birth since border commuters per 10,000 employees. Average values, 2008-2012.

university of groningen

Wie moet/kan wat doen?

1/40

university of groningen

Het regionale en lokale arbeidsmarktprobleem

- › Kwantitatief: te weinig banen → economische crisis
- › Kwalitatief: Onderwijs – skills – competenties – arbeidsmarkt: MBO 2 en 3 banen verdwijnen; pretopleidingen; 21st century skills
- › UWV: veel vacatures en werkzoekenden in dezelfde regio's en beroepsgroepen, ook **techniek en zorg**. Hoe kan dat?
- › Is die kloof overbrugbaar door scholing, job carving?
- › Vergrijzing – Krimp: jongeren vervangen door ouderen?
- › Sector- en beroepsmobiliteit/ pendel en migratie; zcp-ers
- › Verdringing door hoger opgeleiden, buitenlanders
- › **Decentralisatie van arbeidsmarktbeleid naar gemeenten**

1/41

university of groningen

Hoe ziet het arbeidsmarktbeleidsprobleem eruit?

- › Aantal personen en kenmerken als leeftijd, opleiding, ...
- › Grote regionale verschillen
- › Wat is het op te lossen probleem: Arbeidsvraag werkgever? Uitkeringslast minimaliseren? Kansarme werklozen helpen?
- › **Wat gaat er vanzelf?** Wie wil en kan de gemeenten helpen?
- › Keuzes maken:
 - Jongeren? Ouderen? Hoog/laag opgeleiden?
 - Allochtonen, vrouwen?
 - Werk naar Werk? School naar Werk? Uitkering naar Werk?

Iedereen helpen lukt niet!

1/42



Wat kan het (gemeentelijk) arbeidsmarktbeleid?

- > Voldoende kennis over aansluiting onderwijs en arbeidsmarkt? Nee!
- > Kan dat beter? Ja, maar maar in zeer beperkte mate
- > **De arbeidsmarkt is regionaal (pendel) en vraagt om een arbeidsmarktbeleid op regionaal niveau (incl. Duitsland?)**
- > Effectiviteit van arbeidsmarkt (re-integratie) beleid is vaak klein
- > Er zijn nauwelijks voorbeelden van "best practices" die netto echt effectief zijn (veel **beleidshomeopathie?**).
- > **Wees daarom realistisch in de doelstellingen.**
- > **Maak keuzes, incl. niks doen!**
- > Enige echte oplossing: MEER BANEN. Gemeenten kunnen nauwelijks banen scheppen, schrappen eerder banen door bezuinigen op zorg, onderwijs, WSW etc. En bedrijven hebben het ook moeilijk.



Wie moet wat doen → 4 x O

- > **O**ndernemers: **banen creëren**, innoveren, investeren in scholing, stageplaatsen, leven lang leren, **ook**: arbeidsgehandicapten aannemen.
- > **O**nderwijs: flexibeler onderwijsprogramma's, docenten en leerlingen moeten naar bedrijven, meer aandacht voor adaptief vermogen (21st Century Skills) naast vakkennis; onderwijs moet ook leuk zijn.
- > **O**pleiden voor een **loopbaan**, niet voor een baan; een beroeps-opleiding is geen bedrijfsopleiding; leven lang leren.
- > **O**verheid: bedrijven faciliteren en stimuleren, 'ontzorgen' van werkgevers, flexibeler regels voor BBL; **Onder minimumloon: netto = bruto?** Basisinkomen? Anders denken over arbeid?
- > **O**uders/Leerlingen: besef dat investeren in jezelf nodig is!
- > **Los het samen op in plaats van te klagen dat de andere partijen het niet goed doen, niet snappen, niet willen, niet kunnen, etc.**



Asschers strijd voor eerlijker arbeidsmarkt blijft vooral steken in goede bedoelingen

ER IS GEEN SIMPELE OPLOSSING!!!!

WIE WERKT EN ZEKERHEID



En dat vergt heel veel 21st Century Skills!



Dank voor uw aandacht



'Inclusieve arbeidsmarkt: opgave of kans?'

Presentatie voor het Economisch Platform van de Regio Groningen-Assen, VDL Wientjes, Roden, 2 november 2015.

Jouke van Dijk, Hoogleraar Regionale Arbeidsmarktanalyse
Rijksuniversiteit Groningen, Faculteit Ruimtelijke Wetenschappen, Economische Geografie, Postbus 800, 9700 AV Groningen

Email: jouke.van.dijk@rug.nl

Website: www.joukevandijk.nl